



naše značka  
5002476249

vyřizuje  
Miloš Vávra

datum  
02.11.2021

Vodárenská společnost Chrudim, a.s.  
Novoměstská 626  
53701 Chrudim

Věc:

**Nová Paka - ul. Lomnická (průtah sil.284) Rekonstrukce dešťové kanalizace včetně přípojek**

K.ú. - p.č.: Nová Paka , Stará Paka

Stavebník: Město Nová Paka , Dukelské náměstí 39 , 50901 Nová Paka

Účel stanoviska: Povolení stavby - stavební režim (ÚR+SP)

GasNet, s.r.o., jako provozovatel distribuční soustavy (PDS) a technické infrastruktury, zastoupený GasNet Služby, s.r.o., vydává toto stanovisko:

K PŘEDLOŽENÉ PD SDĚLUJEME TOTO NAŠE STANOVISKO Z POHLEDU DOTYKU NA PLYNÁRENSKÁ ZAŘÍZENÍ:

STL plynovod OC 100 a STL plynovodní přípojky  
NTL plynovod PE 160,110,90 a NTL plynovodní přípojky  
Plánovaná přeložka NTL plynovod PE 160

Toto stanovisko navazuje na původní č. 5012020006 ze dne 30.10.2015, č. 5001662540 ze dne 13.02.2018 a č. 5002313035 ze dne 17.02.2021.

UPOZORŇUJEME:

NEJPRVE MUSÍ BÝT ODSOUHLASENA A PROVEDENA PŘELOŽKA STÁVAJÍCÍHO NTL PLYNOVODU, aby došlo k uvolnění místa pro plánovanou dešťovou a splaškovou kanalizaci.

- Před zahájením stavební činnosti v ochranném pásmu plynárenských zařízení bude provedeno vytýčení trasy a přesné určení uložení plynárenského zařízení.

- Stavební objekty (včetně kanalizačního potrubí, vpustí, betonových patek, atd.) musí být umístěny min. 1 m od plynárenských vedení - měřeno kolmo na půdorysný obrys potrubí.

Pro realizaci stavby stanovujeme tyto podmínky:

- obrysy kanalizačních šachet budou umístěny minimálně 500 mm od obrysu plynárenského zařízení
- pokud stavba vyvolá výškovou nebo směrovou úpravu trasy plynárenského zařízení, bude zpracována PD přeložek plynárenských zařízení.
- při křížení plynovodů z materiálu PE bude provedena kontrola funkčnosti signalizačního vodiče
- u křížení plynovodů z materiálu OCEL bude na náklady GridServices, s.r.o. provedena diagnostika stavu potrubí
- pokud realizace stavby vyvolá výškovou nebo směrovou úpravu trasy plynárenského zařízení, bude toto posuzováno jako přeložka. Náklady budou hrazeny investorem stavby.
- dojde - li ke křížení stokového potrubí s plynovodem v menší vzdálenosti než 500 mm, minimálně však 150 mm, opatří se plynovod v místě křížení PE chráničkou nebo se stávající ocelový opatří trojnásobnou izolací přesahující stokové potrubí na každou stranu o 1 metr na každou stranu a vyhovující jiskrové zkoušce pro zkušební napětí 25kV.

- V ochranném pásmu plynovodu a přípojek (1 m na každou stranu) nebudou umístovány žádné nadzemní stavby a nebude prováděna výšková úprava terénu.

- V ochranném pásmu plynovodů (1+1 m) budou práce prováděny výhradně ručním způsobem.

**GasNet Služby, s.r.o.**

Plynárenská 499/1 · Zábřovice · 602 00 Brno · T 555 90 10 10 · [www.gasnet.cz](http://www.gasnet.cz)

IČ: 27935311 · DIČ: CZ27935311

**Zápis do obchodního rejstříku:** Krajský soud v Brně, sp. zn. C 57165, dne 26. 7. 2007

**Certificate of incorporation:** Regional Court in Brno, ref. number C 57165, on 26th July 2007

Zákaznická linka GasNet 555 90 10 10, [info@gasnet.cz](mailto:info@gasnet.cz), [www.gasnet.cz](http://www.gasnet.cz)

TOTO VYJÁDRĚNÍ SE NETÝKÁ PŘELOŽKY PLYNOVODU - "Prel NTL plynovodu, Nová Paka, Lomnická ulice".  
REALIZACE PŘELOŽKY ČÁSTI PLYNOVODU MUSÍ BÝT PROVEDENO DLE PROJEKTOVÉ DOKUMENTACE SCHVÁLENÉ  
SAMOSTATNÝM VYJÁDRĚNÍM A SMLOUVOU Č. 4000222390, Č. STAVBY - 8800083436.

Přeložka stávajícího NTL plynovodu nemá odsouhlasenou PD. V rámci koordinace je zapotřebí dořešit odsouhlasení PD pro přeložku stávajícího zařízení a splnit tak všechny podmínky stanoviska č. 5002443736 (obsahuje důvody zamítnutí přeložky).

Kontaktní osoba:  
technik přípoj.a rozvoje PZ-Čechy - Tomáš Tuček  
tel. 555901760, email: tomas.tucek@gasnet.cz

V rozsahu této stavby souhlasíme s povolením stavby dle zákona 183/2006 Sb. ve znění pozdějších předpisů. Tento souhlas platí pro územní řízení, řízení o územním souhlasu, veřejnoprávní smlouvy pro umístění stavby, zjednodušené územní řízení, ohlášení, stavební řízení, společné územní a stavební řízení, veřejnoprávní smlouvu o provedení stavby nebo oznámení stavebního záměru s certifikátem autorizovaného inspektora.

V zájmovém území se mohou nacházet plynárenská zařízení jiných vlastníků či správců, případně i dlouhodobě nefunkční/neprovozovaná plynárenská zařízení bez dostupných informací o jejich poloze a vlastnictví.

Plynárenská zařízení a plynovodní přípojky (dále jen PZ) jsou dle ust. § 2925 zákona č. 89/2012 Sb., občanského zákoníku, provozovány jako zařízení zvláště nebezpečná a z tohoto důvodu jsou chráněna ochranným pásmem dle zákona č.458/2000 Sb. ve znění pozdějších předpisů.

Rozsah ochranného pásma je stanoven v zákoně 458/2000 Sb. ve znění pozdějších předpisů.

Stavební činnosti je možné realizovat pouze při dodržení podmínek stanovených v tomto stanovisku. Nebudou-li tyto podmínky dodrženy, budou stavební činnosti považovány dle § 68 zákona č.458/2000 Sb. ve znění pozdějších předpisů za činnost bez našeho předchozího souhlasu. Při každé změně projektu nebo stavby (zejména trasy navrhovaných inženýrských sítí) je nutné požádat o nové stanovisko k této změně.

Nedodržení podmínek uvedených v tomto stanovisku zakládá odpovědnost stavebníka za vzniklé škody.

Za stavební činnosti se pro účely tohoto stanoviska považují všechny činnosti prováděné v ochranném pásmu PZ (tzn. bezvýkopové technologie a terénní úpravy) a činnosti mimo ochranné pásmo, pokud by takové činnosti mohly ohrozit bezpečnost a spolehlivost PZ (např. trhací práce, sesuvy půdy, vibrace, apod.).

Případné zřizování stavenišť, skladování materiálů, stavebních strojů apod. bude realizováno mimo ochranné pásmo PZ (není-li ve stanovisku uvedeno jinak).

Při použití nákladních vozidel, stavebních strojů a mechanismů požadujeme zabezpečit případný přejezd přes PZ uložením betonových panelů v místě přejezdu PZ.

**PŘI REALIZACI STAVBY BUDOU DODRŽENY TYTO PODMÍNKY PRO PROVÁDĚNÍ STAVEBNÍ ČINNOSTI:**

(1) Před zahájením stavební činnosti bude provedeno vytyčení trasy a přesné určení uložení PZ. Vytyčení trasy provede příslušná regionální oblast ZDARMA. Formulář a kontakt naleznete na <https://www.gasnet.cz/cs/ds-vytyceni-pz/>, lze využít QR kód, který je uveden v tomto stanovisku. Při podání žádosti uvede žadatel naši značku (číslo jednací) uvedenou v úvodu tohoto stanoviska a sdělí termín zahájení a ukončení stavby. O provedeném vytyčení trasy bude sepsán protokol. Přesné určení uložení PZ (sondou) je povinen provést stavebník na svůj náklad.

**BEZ VYTYČENÍ TRASY A PŘESNÉHO URČENÍ ULOŽENÍ PZ STAVEBNÍKEM NESMÍ BÝT VLASTNÍ STAVEBNÍ ČINNOST ZAHÁJENA. VYTYČENÍ POVAŽUJEME ZA ZAHÁJENÍ STAVEBNÍ ČINNOSTI V OCHRANNÉM A BEZPEČNOSTNÍM PÁSMU PZ. PROTOKOL O VYTYČENÍ MÁ PLATNOST 2 MĚSÍCE.**

(2) Stavebník je povinen stavebnímu podnikateli prokazatelně předat kopii tohoto stanoviska. Převzetí kopie stvrdí stavební podnikatel stavebníkovi svým podpisem a zápisem do stavebního deníku. Pracovníci provádějící stavební činnosti budou prokazatelně seznámeni s polohou PZ, rozsahem ochranného pásma a těmito podmínkami.

(3) Bude dodržena mj. ČSN 73 6005, TPG 702 01, TPG 702 04, TPG 700 03, zákon č.458/2000 Sb. ve znění pozdějších předpisů, případně další předpisy související s uvedenou stavbou.

(4) Při provádění stavební činnosti v ochranném pásmu PZ vč. přesného určení uložení PZ je stavebník povinen učinit taková opatření, aby nedošlo k poškození PZ nebo ovlivnění jejich bezpečnosti a spolehlivosti provozu. Nebude použito nevhodného nářadí, zemina bude těžena pouze ručně bez použití pneumatických, elektrických, bateriových a motorových nářadí.

(5) V případě použití bezvýkopových technologií (např. protlaku) bude před zahájením stavební činnosti provedeno úplné

obnažení PZ v místě křížení na náklady stavebníka. Technologie musí být navržena tak, aby v místě křížení nebo souběhu s PZ byl dostatečný stranový nebo výškový odstup od PZ, který zajistí nepoškození PZ během prací a to s ohledem na použitou bezvýkopovou technologii a všechny její účinky na okolní terén. V případě, že nemůže být tato podmínka dodržena, nesmí být použita bezvýkopová technologie.

(6) Odkrytá PZ budou v průběhu nebo při přerušení stavební činnosti řádně zabezpečena proti jejich poškození.

(7) Poklopy uzávěrů a ostatních armatur na PZ, vč. hlavních uzávěrů plynu (HUP) na odběrném plynovém zařízení udržovat stále přístupné a funkční po celou dobu trvání stavební činnosti.

(8) Bude zachována hloubka uložení PZ (není-li ve stanovisku uvedeno jinak).

(9) Stavebník je povinen neprodleně oznámit každé i sebemenší poškození PZ (vč. drobných vrypů do PE potrubí, poškození izolace, signalizačního vodiče, výstražné fólie, markeru atd.) na telefon 1239.

(10) Před provedením zásypu výkopu a v průběhu stavby bude provedena kontrola dodržení podmínek stanovených pro stavební činnosti v ochranném pásmu PZ. Povinnost kontroly se vztahuje i na PZ, která nebyla odhalena. Kontrolu provede příslušná regionální oblast (formulář a kontakt naleznete na <https://www.gasnet.cz/cs/ds-vytyceni-pz/>, lze využít QR kód, který je uveden v tomto stanovisku). Při žádosti uvede žadatel naši značku (číslo jednací) uvedenou v úvodu tohoto stanoviska. Kontrolu je třeba objednat min. 5 dnů předem. Předmětem kontroly je také ověření dodržení stanovené odstupové vzdálenosti staveb, které byly povoleny v ochranném a bezpečnostním pásmu PZ.

(11) O provedené kontrole bude sepsán protokol. Bez provedené kontroly nesmí být PZ zasypána. Stavebník je povinen na základě výzvy provozovatele PZ, nebo jeho zástupce doložit průkaznou dokumentaci o nepoškození PZ během výstavby nebo provést na své náklady kontrolní sondy v místě styku stavby s PZ.

(12) Plynárenské zařízení a plynovodní přípojky budou před zásypem výkopu řádně podsypány a obsypány, bude provedeno zhutnění a bude osazena výstražná fólie žluté barvy, to vše v souladu s předpisem provozovatele distribuční soustavy „Zásady pro projektování, výstavbu, rekonstrukce a opravy“, který naleznete na <https://www.gasnet.cz/cs/technicke-dokumenty/> a v souladu s ČSN EN 12007-1-4, TPG 702 01, TPG 702 04.

(13) Neprodleně po skončení stavební činnosti budou řádně osazeny všechny poklopy a nadzemní prvky PZ.

(14) Pokud stavebník nedodrží podmínky stanovené tímto stanoviskem bude činnost stavebníka vyhodnocena provozovatelem PZ jako narušení ochranného nebo bezpečnostního pásma PZ a budou z toho vyvozeny příslušné důsledky.

Platí pouze pro území vyznačené v příloze tohoto stanoviska a to 24 měsíců ode dne jeho vydání.

V případě dotčení pozemku v majetku společnosti GasNet, s.r.o. je třeba dále projednat smluvní vztah k tomuto pozemku. Kontakt na projednání naleznete na adrese [www.gasnet.cz/cs/kontaktni-system/](http://www.gasnet.cz/cs/kontaktni-system/), činnost Smluvní vztahy - pozemky a budovy plynárenských zařízení.

Za správnost a úplnost dokumentace předložené s žádostí včetně jejího souladu s platnými předpisy plně zodpovídá její zpracovatel. Stanovisko nenahrazuje případná další stanoviska k jiným částem stavby.

V případě další korespondence nebo jednání (např. změna stavby) uvádějte naši značku - 5002476249 a datum tohoto stanoviska. Kontakty jsou k dispozici na <https://www.gasnet.cz/cs/kontaktni-system/>.



GasNet, s.r.o.  
zastoupená společností GasNet Služby, s.r.o., IČ 27935311  
Miloš Vávra  
Technik externích požadavků-Čechy  
Oddělení zpracování ext. požadavků-Čechy  
MILOS.VAVRA@GASNET.CZ

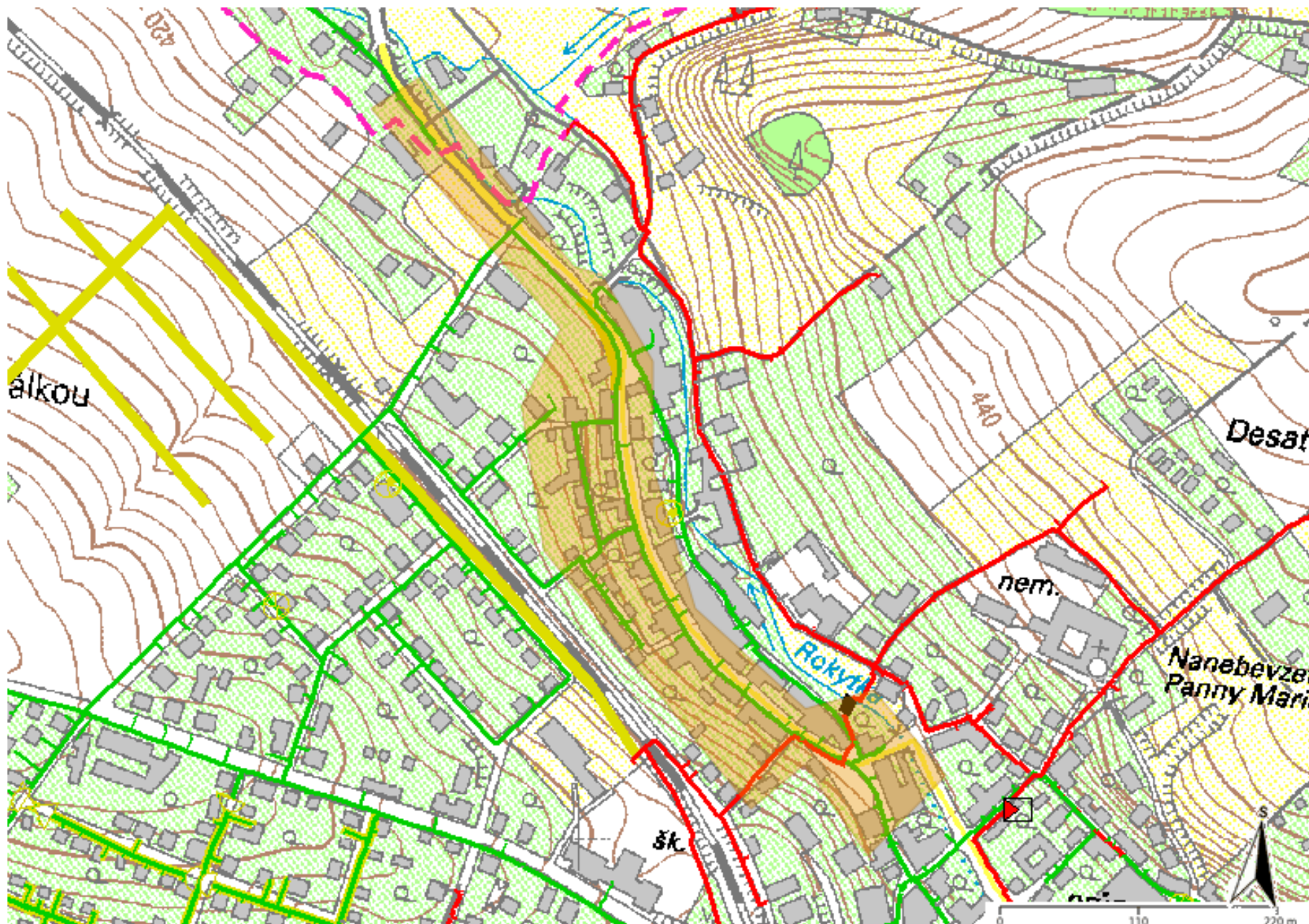


Zažádejte o vytyčení

Přílohy: Orientační zakres plynárenského zařízení, Detailní zakres plynárenského zařízení, Detailní zakres plynárenského zařízení, Ověřená příloha žadatele, Ověřená příloha žadatele

**Příloha: Orientační zakres plynárenského zařízení. Tato příloha je nedílnou součástí stanoviska č. 5002476249 ze dne 02.11.2021.**

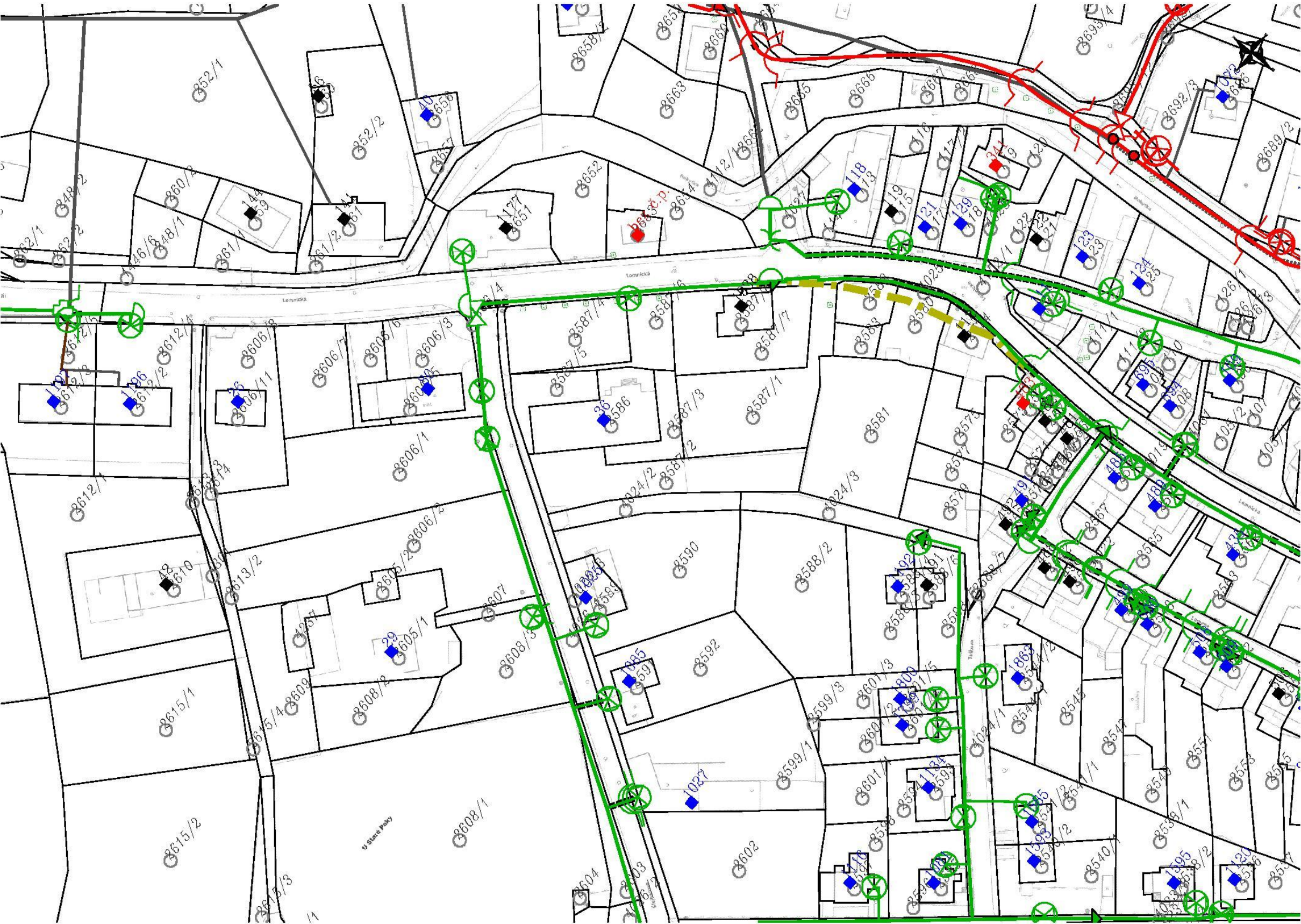
Provozovatel DS: GasNet, s.r.o.; Stavebník: Město Nová Paka , Dukelské náměstí 39 , 50901 Nová Paka. K.ú.: Nová Paka , Stará Paka.



**Legenda:**

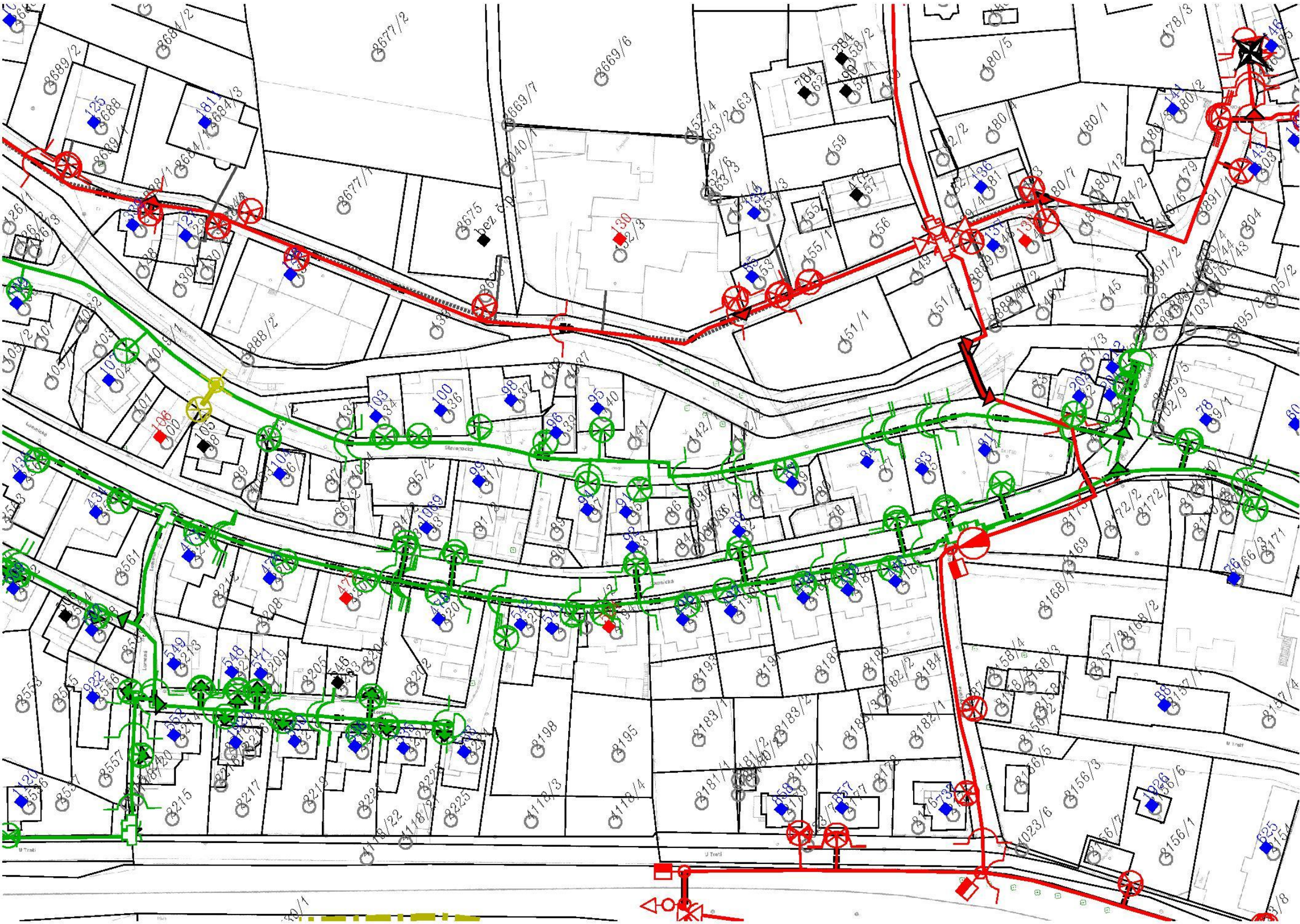
	linie plynovodu
<span style="color: green;">—</span>	NTL
<span style="color: red;">—</span>	STL
<span style="color: blue;">—</span>	VTL
<span style="color: magenta;">—</span>	WTL
<span style="color: gray;">—</span>	nefunkční
<span style="color: yellow;">- - -</span>	plánovaná stavba před realizací
<span style="color: brown;">—</span>	ve výstavbě, neuvedeno do provozu
	regulační stanice
<span style="color: black;">- - - - -</span>	ochranné zařízení
<span style="color: purple;">—</span>	kabel
<span style="color: red;">- - -</span>	elektropřípojka
<span style="color: magenta;">- - -</span>	kabel protikoroziční ochrany
<span style="color: magenta;">—</span>	anodové uzemnění
	stanice katodové ochrany
<span style="color: magenta;">■</span>	pásmo vlivu anodového uzemnění SKAO
<span style="color: brown;">- - -</span>	neplynovodní zařízení (linie/ bod)





Legenda:	
	linie plynovodu
	NTL
	STL
	VTL
	WTL
	nefunkční
	plánovaná stavba před realizací
	ve výstavbě, neuvedeno do provozu
	regulační stanice
	ochranné zařízení
	kabel
	elektropřípojka
	kabel protikoroziční ochrany
	anodové uzemnění
	stanice katodové ochrany
	pásmo vlivu anodového uzemnění SKAO
	neplynovodní zařízení (linie/ bod)

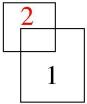




Legenda:

	linie plynovodu
	NTL
	STL
	VTL
	WTL
	nefunkční
	plánovaná stavba před realizací
	ve výstavbě, neuvedeno do provozu
	regulační stanice
	ochranné zařízení
	kabel
	elektropřípojka
	kabel protikoroziční ochrany
	anodové uzemnění
	stanice katodové ochrany
	pásmo vlivu anodového uzemnění SKAO
	neplynovodní zařízení (linie/ bod)





Vodárenská společnost Chrudim, a.s.  
Novoměstská 626  
537 28 Chrudim

Nová Paka ul. Lomnická  
Rekonstrukce dešťové kanalizace, DSP  
Stavební situace - část 2.  
M 1:500

Legenda:

navrhované sítě

## Dešťová Kanalizace

- |  |
|--|
| Trasa navrhované dešťové kanalizace              |
| Trasa přepojení kanalizačních dešťových přípojek |
| Číslo kanalizační přípojky                       |
| Kanalizační šachta                               |
| Profil kanalizace                                |
| Sklon(%) - délka(m)                              |
| Staničení trasy                                  |

v koordinaci s PD vodovodu a splaškové kanalizace !!!

## Vodovod

- Trasa vodovodu - viz. PD Nová Paka - ul. Lomnická  
rekonstrukce splaškové kanalizace a vodovodu, DSP - investorem  
Vodohospodářská a obchodní společnost Jičín, a.s.

## Splašková Kanalizace

- Trasa splaškové kanalizace - viz. PD Nová Paka - ul. Lomnická  
rekonstrukce splaškové kanalizace a vodovodu, DSP - investorem  
Vodohospodářská a obchodní společnost Jičín, a.s.

## stávající inženýrské sítě

- uliční vpusti navrhované - PD komunikace
- vodovod
- el. kabelové vedení NN
- el. kabelové vedení VN
- plynovod NTL
- plynovod STL
- telekomunikační kabely-optické/metalické
- veřejné osvětlení

ové podzemní inž. sítě

- veřejné osvětlení

### Poznámka:

Inženýrské sítě jsou zakresleny pouze orientačně. Dodavatel stavby je povinen před zahájením zemních prací zajistit jejich přesné vytýčení u jednotlivých správců.

Zedp. projektant: Ing. M. Sedláček, Ph.D.	Vypracoval: P. Pešek, DSE.	Kontrola:	Kontroloval:	 VŠ CHVÁLEVOU
Město: <b>Nová Paka</b>	Kraj: <b>M. Moravský</b>	Kraj: <b>Královéhradecký</b>	Formát A1:	
Investor: <b>Město Nová Paka</b>			Datum: 1/2018	
Alce:			Stupně: DSE	
<b>Nová Paka - ul. Lomnická (přítah sil.284)</b> <b>Rekonstrukce dešťové kanalizace včetně přípojek</b>				Číslo zakázky:
				Číslo archivu:
				Měřítko: 1:500
				Kótování v:
Název:	STAVEBNÍ SITUACE - ČÁST 2			
Číslo výkresu:				<b>D.2.2</b>



Provozovatel DS: GasNet, s.r.o.; Stavebník: Město Nová Paka, Dukelské náměstí 39, 50901 Nová Paka. K.ú.: Nová Paka, Stará Paka.

